



تقرير الشفافية

للعام المالي المنتهي في ٣٠ يونيو ٢٠٢١

جدول المحتويات

٢	لمحة عن الخراشي وشركاه	٠١
٣	كلمة الشريك المدير	٠٢
٤	شركتنا	٠٣
١٠	رقابة الجودة	٠٤
١٦	سياسات الاستقلالية	٠٥
١٧	عملاء المراجعة من المنشآت الخاضعة لإشراف الهيئة	٠٦
١٨	التوطين	٠٧
١٩	المطالبات والدعاوى القضائية	٠٨
٢٠	التدريب والتعليم المهني	٠٩
٢١	المعلومات المالية	١٠
٢٢	الهيكل التنظيمي	الملحق ١
٢٣	الشركات الخاضعة لإشراف هيئة السوق المالية	الملحق ٢

٠١ لمحة عن الخراشي وشركاه

٨٠+

موظف و موظفة

٣

ثلاث مكاتب
الرياض و جدة و الخبر

١١

شريك و مدير تنفيذي

٥٠٠+

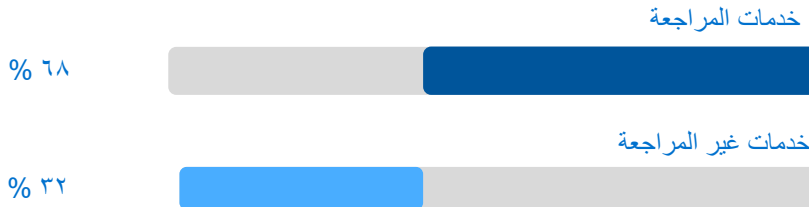
العملاء

٣٥%

التوطين
١٩% توطين العنصر النسائي

+٢٥%

النمو في الإيرادات عام ٢٠٢٠ ، ٢٠٢١



التدقيق هو مجال خبرتنا الأساسية

وستبقى كذلك على مدى السنوات القادمة .

نعلم أيضاً أن وجود مجموعة متوازنة من الخدمات أمر بالغ الأهمية لدعم احتياجات عملائنا. لهذا السبب قمنا بتطوير خدمات الاستشارات المتخصصة والضرائب وخدمات الامتثال.

التواجد عالمياً، التكامل، الاستقلالية، نحن شراكة متخصصة في خدمات التدقيق والاستشارات، و نهتم بنجاح عملائنا، ونحافظ على سلامة مهنتنا، و نلتزم بنقل عالم مزدهر إلى الأجيال القادمة.

“

الخراشي وشركاه ، محاسبون ومراجعون قانونيون

٢ . كلمة الشريك المدير

أعزائي القراء ،

بكل المقاييس ، كان عام ٢٠٢٠-٢٠٢١ عامًا لا مثيل له. إن البيئة و الظروف التي عملنا بها تدفعني أولاً وقبل كل شيء إلى التعبير عن شكري لمنسوبي الشركة ، الذين أظهروا مرونة ملحوظة وتمكنوا من خدمة عملائنا وتقديم مستوى عالٍ جدًا من الجودة و التفاني ، على الرغم من وجود الإجراءات الاحترازية. يجب الثناء عليهم لعملهم الرائع وشعورهم الاستثنائي بالمهام الموكلة لهم.

مع تركيزنا الأساسي على سلامة منسوبينا و منسوبي عملائنا ، تمكنا من فعل ما هو أكثر من الصمود في وجه العاصفة ، و يمكننا القول أننا حققنا معظم الأهداف التي وضعناها لهذا العام.

من خلال الاستثمار ، تمكنا من تطوير إمكاناتنا ، حيث سنشهد فترة قادمة استثنائية و غير مسبوقه ، فنحن ندخل عالمًا من التحول العميق ، و هي نافذة جديدة لفرص متعددة بالنسبة لنا.

من بين مستهدفاتنا المستقبلية ، العمل على تسريع تحولنا التقني لتلبية متطلبات الأسواق الرئيسية و المنشآت الصغيرة والمتوسطة ، و الصناديق و المؤسسات الحكومية و الاستجابة للاحتياجات الجديدة التي وأدتها أزمة كوفيد -١٩ و تداعياتها ؛ حيث يتعين علينا أيضًا تعزيز توسعنا ، على الرغم من أنه لا ينبغي أن يكون غاية في حد ذاته.

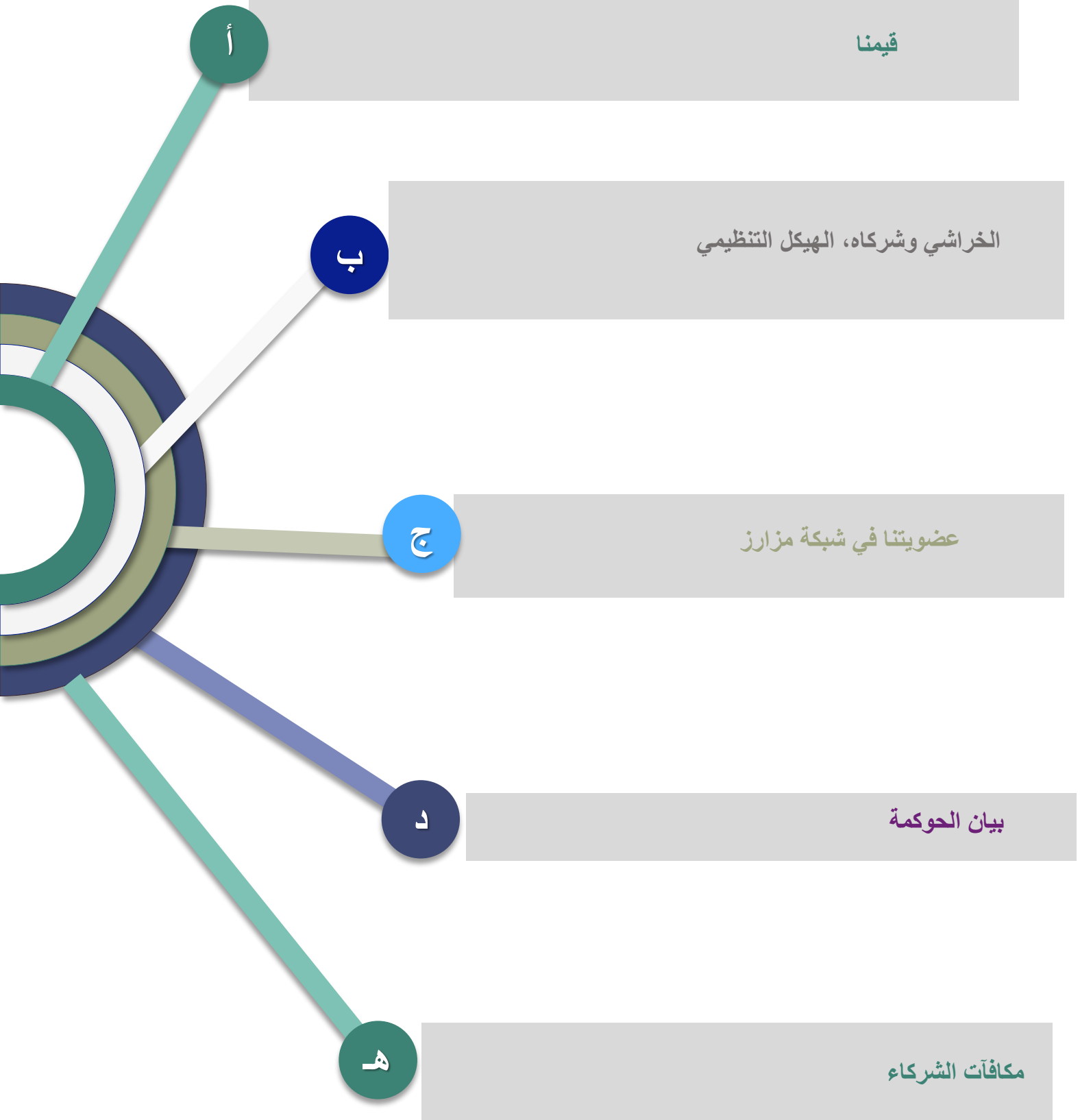
الأهم من ذلك ، أننا سوف نبقى معترزين لثقافتنا ، نحتاج إلى العمل بشكل جماعي وبطريقة منظمة و نحتاج جميعًا إلى تبني التغيير والاستعداد لفعل الأشياء بشكل مختلف والتعلم من الآخرين ، مع الحفاظ على روح المبادرة لدينا.

" بصفتنا شركة رائدة في مجال التدقيق والاستشارات ، فإننا ندرك أن دورنا هو أبعد من مجرد تنمية أعمالنا وزيادة الأرباح. يتوقع موظفونا و عملائنا منا توفير الثقة و كذلك الظروف الملائمة للنمو طويل الأجل ، للمساهمة في اقتصادات أكثر قوة ، ومجتمعات أفضل و أكثر عدلاً واستدامة".

سليمان الخراشي، الشريك المدير

٢٥ أكتوبر ٢٠٢١





أ - قيمنا

لطالما كانت القيم القوية في صميم شركة الخراشي وشركاه، فهي ترشدنا في أعمالنا اليومية، وتوفر قاعدة مشتركة من القيم التي يتشاركها و يحترمها منسوبي الشركة. هذه القيم مفصلة على النحو التالي:

الصرامة الأخلاقية والمعنوية توجهنا إلى طريقة عملنا الصحيح و تمنحنا ثقة عملائنا.	النزاهة
نتعامل مع تحديات عملائنا باعتبارها جزء من تحدياتنا و نهتم بمدى تأثير عملنا على المجتمع.	المسؤولية
خارج حدود الاختلافات الثقافية، نحترم الأفراد وننتشارك سويا في جميع العلاقات الإنسانية الأساسية. متحدون في التنوع، نرى رغبتنا و قدرتنا على الاستماع و الانفتاح كداعم حقيقي للابتكار.	التنوع واحترام الأفراد
التميز الفني هو أحد المبادئ الأساسية المطبقة على كل كافة المستويات في الشركة. هذا البحث المستمر عن أعلى معايير الجودة لا يخدم فقط رضا العملاء وتحسين جودة الأعمال وتطوير الموظفين، بل هو ضمان لاستقلاليتنا أيضا.	التميز الفني
. نفكر دائماً بشكل مستقل، وفي أوارنا كمراجعين ومستشارين نتصرف دائماً باستقلالية.	الاستقلالية
تأتي الوجوه الجديدة وتذهب، ومع تعاقب الأجيال، تبقى علاقاتنا وخبرتنا ومعرفتنا مستمرة. نتعلم من الماضي، لكننا نتطلع للمستقبل.	الاستمرارية

ب – الخراشي وشركاه، الهيكل التنظيمي

شركة الخراشي وشركاه شركة تضامنية، تأسست بموجب قوانين المملكة العربية السعودية، ومسجلة في الرياض بموجب السجل التجاري رقم ١٠١٠٣٢٧٠٤٤ بتاريخ ٨/٣/١٤٣٣ هـ ومقرها الرئيسي الرياض.

بدأت شركتنا العمل في المملكة العربية السعودية منذ عام ١٩٨٢ م. تضم الشركة حالياً ثلاثة شركاء وما يقارب خمسة مدراء تنفيذيين، بالإضافة إلى مستشارين لخدمات الزكاة والضرائب وخدمات استشارية أخرى تقدمها الشركة.

يقع المقر الرئيسي للشركة في مدينة الرياض بالإضافة إلى فرعين آخرين في مدينتي جدة و الخبر.

تقدم الشركة إطار عمل مركز ومتكامل من الخدمات المهنية، والتي تشمل: المحاسبة، والمراجعة، وخدمات الزكاة والضرائب، والاستشارات الإدارية، فضلاً عن الخدمات المتخصصة الأخرى.

تتكون الشركة من أربعة أقسام هي: المراجعة، والاستشارات المالية والإدارية، والخدمات المحاسبية، والزكاة والضرائب، ويرأس كل منها الشركاء والمدراء التنفيذيين.

تضم الشركة حوالي ٨٥ موظفاً فنياً كما في ٣٠ يونيو ٢٠٢١ م.

الهيكل الداخلي في الملحق ١

ج - عضويتنا في شبكة مزارز

مجموعة مزارز هي شركة ذات مسؤولية محدودة تأسست في بروكسل، بلجيكا. جميع الشركات ذات العضوية الكاملة في مزارز تسمى «الشركات المتكاملة». مجموعة مزارز بحد ذاتها لا تمارس نشاط مهني. يتمثل دور مجموعة مزارز في «تحديد الأهداف الاستراتيجية للشبكة وتنسيق تنفيذ هذه الأهداف على مستوى الشركات الأعضاء»، بالإضافة لكونها مسؤولة عن الترويج للعلامة التجارية مزارز على مستوى العالم.

الشركات الأعضاء هي كيانات مستقلة متكاملة من خلال مجموعة مزارز، و لا تلزم الشركات الأعضاء مجموعة مزارز تجاه أي طرف ثالث والعكس صحيح. ومع ذلك، فإن الشركات الأعضاء ملزمة بالامتثال لسياسات مجموعة مزارز.

تأسست شركة مزارز في عام ١٩٤٥م، و تعمل الشبكة بهيكلتها الحالية منذ عام ١٩٩٥م، و تضم الشبكة حالياً أكثر من ١٠٧٠ شريك و ٢٦٠٠٠ متخصص في ٩١ دولة. تسمح لنا شركتنا الدولية المتكاملة بتقديم مستوى عالٍ من الخدمة لعملائنا، بمستوى من البراعة والفهم الذي تنفرد به مزارز.

الخراسي وشركاه شركة عضو في مجموعة مزارز. ومع ذلك، فإننا لا نلزم مجموعة مزارز أو أي من كياناتها بطرف ثالث والعكس صحيح.

نحن مستقلون في أداء عملياتنا، و كوننا عضو في المجموعة فإننا نستفيد من جميع الأدوات والحلول الفنية، بما في ذلك أدلة و منهجيات التدقيق، والتكنولوجيا، والبحث، والسياسات والإجراءات، و سياسات التوظيف و التدريب و التسويق الخاصة بمزارز، والأرشفة السحابية، ونقل الموظفين ومراقبة الجودة، و كافة الأدوات والحلول في منظومتها الكامل.

تعتمد آلية التعاون في شبكة مزارز على وجود فريق تنسيق عالمي على مستوى جميع شركاء المجموعة في العالم، حيث يعمل هذا الفريق على التنسيق الفوري والفعال بشأن مشاركة / تلقي مهام التدقيق من مختلف شركات شبكة مزارز والبحث عن الخبرات المطلوبة في أي مشروع محدد على مستوى أعضاء الشبكة، حيث يتعين على جميع الأعضاء المساهمة في رسوم التنسيق السنوية مقابل الاستفادة من الحلول و الدعم، بما في ذلك أدلة و منهجيات المراجعة، وكذلك برامج مراقبة الجودة والمؤتمرات السنوية والدورات و الندوات و ورش العمل التي تنظمها مزارز.

الهيكل الداخلي في الملحق ١

د- بيان الحوكمة

شركة الخراشي وشركاه ممثلة للمعيار الدولي لمراقبة الجودة-١ «ISQC-١» كما هو مطبق في المملكة.

يدير شركة الخراشي وشركاه شريك إداري (يسمى أيضاً «رئيس مجلس الإدارة») يساعده شريكان (مجلس إدارة الشركاء). تدار الأنشطة التشغيلية من خلال الشركاء و المديرين الذين يرأسون أقسام الخدمات المختلفة. الهيكل التنظيمي المفصل ملحق في الملحق ١

توجد لدى الشركة المهام الوظيفية التالية لتلبية متطلبات المعيار الدولي لمراقبة الجودة-١ «ISQC-١»



د- بيان الحوكمة - تتمة

فيما يلي معلومات عن المحاسبين القانونيين:

- أ. السيد / سليمان الخراشي هو الشريك المدير، وهو مراجع مسجل و معتمد للكليات الخاضعة لإشراف هيئة السوق المالية.
- ب. السيد / عبدالله المسند وهو عضو أساسي بالهيئة السعودية للمحاسبين القانونيين (SOCPA) ويشارك في تدقيق الكيانات غير الخاضعة لإشراف هيئة السوق المالية.
- ج. السيدة / نجد الخراشي وهي عضو أساسي بالهيئة السعودية للمحاسبين القانونيين (SOCPA) وتشارك في تدقيق الكيانات غير الخاضعة لإشراف هيئة السوق المالية.

- تقضي سياسة الشركة بعدم السماح للمحاسب القانوني بإشراك نفسه كعضو في أي لجنة تابعة لعمل المراجعة أو كيان تشرف عليه هيئة السوق المالية .
- لتحقيق الشفافية في تعاملتنا، اخترنا مبادرة مزارز «الاستماع إلى العميل» وهو برنامج استقصاء صمم للحصول على ملاحظات عملاء المراجعة بشأن جودة الخدمة المقدمة. يستخدم البرنامج منصة Qualtrix للاستطلاعات.
- علاوة على ذلك، أجرينا مؤخراً استطلاع آراء الموظفين لتحديد ما يعتبره موظفونا مهماً. في الاستطلاع الأخير الذي أجريناه، أظهر أكثر من ٩٠% من الموظفين رضاهم عن ظروف العمل، وفرص النمو، والشعور بالتقدير والاحترام.

هـ - تقييم ومكافأة الشركاء

العائد الفعلي للشركاء مقترن بمستوى تقييم كل شريك، ونسبة ملكيته في الشركة ، مع وجود أجر ثابت محدد، حسب التفصيل التالي:

- يتلقى الشركاء أجر ثابت شهري، و منافع أخرى غير مادية ، حسب الاتفاق بين الشركاء.
- يخصص نسبة ١% من صافي دخل الشركة لتطوير المهنة في المملكة ويصرف هذا المبلغ على تدريب الموظفين والمساهمين في إعداد المعايير المهنية والدراسات والأبحاث المتخصصة في مجال مهنة محاسبة والمراجعة .
- بعد ذلك يخصص نسبة ٨٥% من صافي الدخل لتوزيعها على الشركاء مقابل حصصهم في رأس المال.
- يوزع باقي صافي الدخل السنوي للشركة على الشركاء وفقاً لنسب مشاركتهم في تنفيذ العمل والتي يتم تحديدها وفقاً للإجراءات التي يتفق عليها الشركاء

يعتمد التقييم على الميزات التنافسية الأساسية المتوقعة من الشركاء.



روح الفريق

استدامة الشراكة ترتكز على الإدارة الناجحة لفريق العمل



القيادة

القائد الملهم، تقدير و تفعيل نجاحات الآخرين



بناء علاقة مهنية مع العميل

منشئ علاقات مهنية جيدة وراصد الفرص البطل.



تطوير العمل

صانع الصفقات، يبحث بشكل دائم عن أفكار جديدة لتوليد قيمة.



التميز الفني

السفير الفني والابتكار الفني



إدارة النتائج

ملتزمون بإحداث النمو على المدى الطويل من خلال القوى العاملة الكفوة.

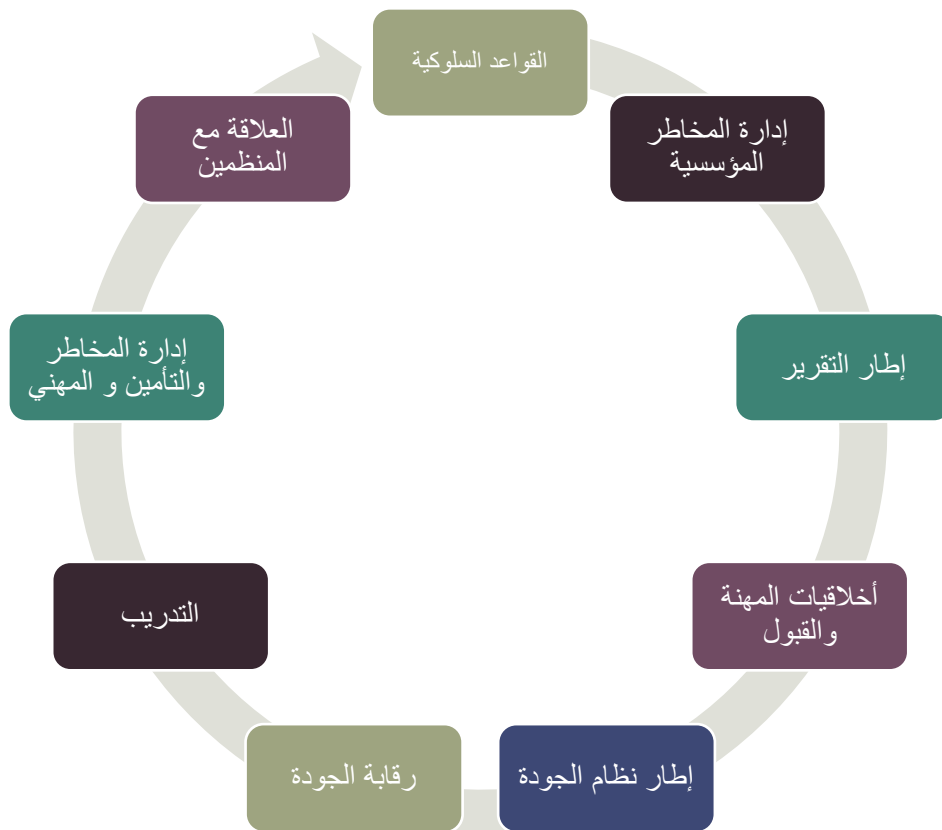
٤ . رقابة الجودة

قامت مجموعة مزارز بتطوير دليل إرشادات مفصلة حول جودة المراجعة بعنوان «دليل ضمان الجودة – QAM» والذي يستند إلى المعيار الدولي لمراقبة الجودة-١ «١-ISQC»، حيث يعد الامتثال لدليل ضمان الجودة مطلباً إلزامياً على جميع الشركات الأعضاء، و تقوم لجنة مزارز الدولية لمراقبة الجودة (IQCC) بالإشراف على عملية الامتثال لمعايير الجودة وإبلاغ المجلس التنفيذي عن النتائج.

جودة المراجعة هي مسعى مستمر. بينما نكون محاطين علماً بتعميمات الهيئة السعودية للمحاسبين القانونيين و الاتحاد الدولي للمحاسبين (IFAC) والمنظمين فيما يتعلق برقابة جودة أعمال المراجعة، إلا أننا نهدف إلى تبني كافة التعليمات و الأدلة و المستندات ، و ذلك بمساندة و دعم فريق رقابة الجودة في تحقيق جودة أعمال المراجعة والحفاظ عليها وتعزيزها.

في شركة الخراشي وشركاه ، نقوم بالفعل بنشر دليل ضمان الجودة الخاص بمزارز و التوعية المستمرة للامتثال له، كما نؤكد على أن إجراءات رقابة الجودة المشمولة في هذا الدليل أعدت و تنفذ بفاعلية.

نقوم بمراقبة الجودة حسب الدورة المستمرة التالية:



بعض العناصر الأساسية لدورة رقابة الجودة لدينا موضحة على النحو التالي:

القواعد السلوكية للاستقلالية و الموضوعية (CCOI)، هي دليل سياسة رسمي مفصل يوفر إرشادات حول تطبيق مدونة الأخلاقيات (IESBA) في ظل قواعد محددة خاصة بشبكة مزارز. يتم تطبيق السياسات الواردة في الدليل ضمن ممارسات العمل الفعلي لدينا. و نظرًا لأهمية مسألة التأكد من الامتثال لأخلاقيات المهنة ، يقوم الشريك المدير بمهام مسؤول سياسات سلوك و آداب المهنة وقبول العمليات، كما تعتبر القواعد السلوكية للاستقلالية و الموضوعية جزءًا من التقييم الذاتي السنوي الخاص برقابة الجودة.

دليل إدارة المخاطر، يصف الهيكل التنظيمي، وهيكل الحوكمة وسياسات ومبادئ إدارة المخاطر التي يجب تنفيذها على كل الشركات الأعضاء في الشبكة. يتم الإشراف على السياسات المتعلقة بالمخاطر من قبل مدير المخاطر و هو أحد الشركاء في الشركة.

إطار التقرير، حيث يتعين على كل شركة عضو في الشبكة أن يكون لديها معرفة متخصصة في إطار عمل التقرير المطبق في البلد الذي تعمل فيه. في شركة الخراشي وشركاه لدينا مكتب متخصص للمعايير الدولية لإعداد التقارير المالية IFRS. بالإضافة إلى ذلك ، لدى مزارز مكتب مركزي مختص في دراسة و تفسير معايير التقرير المالي الدولية يسمى "Doctrine". يتم إرسال جميع الأسئلة و طلبات الاستشارة المتعلقة بالمعايير الدولية إلى هذا المكتب لإبداء الرأي عند الحاجة، حيث تتم دراسة الحالة المطروحة و الرد عليها ضمن آلية رسمية محددة.

سياسات القبول لدينا تضمن قبول المهام التي تحقق متطلبات القواعد السلوكية للمهنة.



يتم تطبيق نظام الجودة من خلال ثلاث مستويات رئيسية:



يعد تقرير الجودة/التقييم الذاتي الخاص بنا برنامجاً شاملاً لإعداد التقارير حيث يتضمن التقرير عن جميع عناصر إطار عمل الجودة لدينا، و يسمى البرنامج Enablon ، و طبقاً للبرنامج نحن ملزمون باستكمال التقييم الذاتي للجودة، وأوجه القصور لدينا وخطط العمل مع التواريخ المستهدفة لحل أوجه القصور إن وجدت، حيث يقوم فريق رقابة الجودة في مزارز الدولية كجزء من عملية الفحص بإعادة التحقق من صحة تقارير Enablon التي تم إجراؤها من خلال الفحص المستقل لجميع المحاور التي يتم التقرير عنها في التقييم الذاتي، والتحقق من أوجه القصور التي تم حلها / خطط العمل المغلقة أيضاً مراجعة خطط العمل المفتوحة.

كان تنفيذ دليل ضمان الجودة (QAM) هو التحدي الأكبر الذي واجهناه في عام ٢٠٢٠-٢٠٢١ حيث تضمن تغييرات شاملة في كيفية قيامنا بعملنا. لقد قمنا الآن بنشر QAM بنجاح من خلال موازنة إجراءاتنا وممارساتنا مع تلك التي تتطلبها QAM، وتعزيز القدرات من خلال التدريب و الاستقطابات الجديدة من ذوي الخبرة.

كجزء من تطبيق QAM، قمنا أيضاً بتنفيذ دليل مزارز للمراجعة «MAM» الذي يصف منهجية مزارز في المراجعة. يتم تحديث هذه المستندات كل عام وأحياناً عدة مرات في السنة لمواكبة أحدث بيانات ومنهجيات المراجعة. ملخص بناء دليل مزارز للمراجعة «MAM» على النحو التالي:

معايير المراجعة الدولية

مواصفات مزارز – حيث تكون أكثر تقييداً

المتطلبات الخاصة
بالسعودية

الفحص الداخلي والخارجي

تخضع شركات المراجعة للرقابة من قبل الهيئة السعودية للمراجعين والمحاسبين .SOCPA.

كما تخضع شركات المراجعة للرقابة من قبل هيئة السوق المالية حول أعمال التدقيق للشركات المدرجة و الصناديق التي تدرج تحت أنظمة و لوائح الهيئة.

كعضو في شبكة مزارز، يتم فحص الشركة أيضاً من قبل فريق رقابة الجودة بالشبكة لتقييم الامتثال لإطار الجودة.

تم إجراء آخر فحص لرقابة الجودة في سبتمبر ٢٠٢٠م من قبل فريق رقابة الجودة الدولي بشركة مزارز. تكون فريق الفحص من (مكرم شعيب – شريك من مكتب مزارز تونس بخبرة ٢٣ سنة تقريباً) و (شربل معلوف – شريك من مكتب مزارز لبنان بخبرة ٢٥ سنة). كانت نتيجة الفحص على النحو التالي:

الامتثال للمعايير	النتيجة
المعيار الدولي لمراقبة الجودة-١ ISQC-١	مستوى ٢
سلوك و آداب المهنة	مستوى ١
معايير المراجعة	مستوى ٢

المستوى = ١ ممتاز ، لم يتم تحديد مجالات للتحسين
المستوى = ٢ جيد - كل معيار مطبق متوافق مع IFAC على الرغم من وجود بعض المجالات الثانوية للتحسين.

فيما يلي نتائج تقييم عملية المراجعة التي تمت:

بيان الفحص	النتيجة
تقييم أعمال المراجعة	٩٠,٨٨%
فحص ملف المراجعة ١	٧٧,٣٤%
فحص ملف المراجعة ٢	٨١,٥٣%
فحص ملف المراجعة ٣	٧٨,٢٣%
فحص ملف المراجعة ٤	٧٣,٥١%
فحص ملف المراجعة ٥	٧٣,٦١%
فحص ملف المراجعة ٦	٧٣,٦١%

تتضمن مهمة تقييم أعمال المراجعة تقييماً للهيكل التنظيمي العام ، والأخلاقيات ، وإجراءات تقييم المخاطر ، والأداء وتوثيق الارتباطات ، ووظائف المراقبة الداخلية والموارد البشرية.

تضمنت مراجعة الملفات تقييم بدء مهمة المراجعة ، وفهم المنشأة ، واستراتيجية المراجعة ، وتخطيط المراجعة ، وأدلة المراجعة ، والانتهاه من إعداد التقارير ، وإغلاق الارتباطات.

كانت هناك أيضاً بعض الملاحظات الإدارية في الملفات على النحو التالي:

- تعزيز آلية المراجعة والمراقبة الداخلية.
- تعزيز إجراءات أرشفة الملفات.
- تعزيز إجراءات تحديد واختبار المعلومات التي ينتجها العميل.

رقابة الجودة:

يتم ضمان جودة أي عملية ارتباط في الخراشي وشركاه على ثلاثة مستويات:

- استخدام منصة التدقيق «أطلس» التي تضمن الجودة حيث توجد جميع عناصر الرقابة ذات الصلة داخل نظام البرنامج.
- يتم تعيين مراجع جودة لجميع عمليات المراجعة ذات الأهمية العالية، مثل الشركات المدرجة و بعض الشركات العالمية، و قد يكون مراجع الجودة مديرًا تنفيذي أو شريك، وليس جزءًا من فريق التدقيق.
- يتم ضمان الجودة الشاملة لأعمال التدقيق من خلال الامتثال لدليل ضمان الجودة QAM ، و يتم التحقق من هذا الامتثال سنويًا من خلال التقييم الذاتي وكل ثلاث سنوات من قبل فريق رقابة الجودة بالشبكة، كما يتولى أحد الشركاء أو المدراء التنفيذيين مهمة فحص الجودة الداخلي السنوي، والإبلاغ عن الامتثال لدليل ضمان الجودة من خلال Enablon

أطلس

تساعدنا منصة التدقيق "أطلس" في سعيها لتحقيق الجودة المرجوة على مستوى كل ارتباط، والتي تم إطلاقها بنجاح في أوائل عام ٢٠٢٠.

أطلس هو أداة المراجعة العالمية لأعضاء شبكة مزارز والتي تم اعتمادها في جميع الدول الأعضاء في مزارز، مما أدى إلى تغيير الطريقة و المنهجية التي ننجز بها عمليات المراجعة. بإيجاز:

- أطلس هو نظام مراجعة جديد مشترك وقابل للتطوير تقدمه مزارز ويمكن الوصول إليه عبر الإنترنت (بما في ذلك وضع عدم الاتصال).
- تم تصميم البرنامج بناءً على تفسير مشترك وعملي لمنهجية مزارز مع وظائف تتيح تخصيصه وفقاً للمتطلبات المحلية، مما يضمن الجودة والامتثال.
- يعتمد على الحد الأدنى الافتراضي لتدفق عمل المراجعة والذي يمكن تميده وفقاً لتعقيدات عملائنا، وبالتالي تعزيز الكفاءات.
- من خلال استخدام أطلس، نحقق المزيد من التكامل التشغيلي - ربط جميع مراجعي مزارز على مستوى العالم، مما يؤدي إلى اتساق أكبر في خدماتنا وتعزيز العمل الجماعي.
- أطلس حل مبتكر، مبني على تقنية سليمة تسهل تكامل التطبيقات مثل تحليل البيانات، بوابة العميل.
- تم دمج أطلس بالكامل مع دليل الجودة الخاص بمزارز و يحتوي البرنامج على ضوابط آلية مدمجة في وظائفه، مثل القبول والإشراف والمراجعة وما إلى ذلك، وبالتالي ضمان إتمام عملية مراجعة متسقة وعالية الجودة.
- نقوم بتنفيذ نظام أطلس على مراحل ، المرحلة الأولى هي المنشآت الخاضعة لإشراف الهيئة، والتي تم استهدافها لتكون في أطلس للسنة المنتهية في ٣١ ديسمبر ٢٠٢٠.

التدريب:

في شركة الخراشي وشركاه نواصل الاستثمار بكثافة في موظفينا وقدراتهم بهدف تقديم خدمة عالية الجودة. لهذا الغرض ، خصص الشركاء جزءاً من العائد السنوي لبرامج التدريب و التعليم المستمر. يوجد لدينا مسؤول تدريب ، والذي يقوم بالتنسيق مع قسم التدريب في مزارز بإعداد خطة تدريب بناءً على أوجه القصور المحددة في التقييم الذاتي للجودة الداخلية ، و توصيات مسؤول الجودة بالشركة و مراجعي الجودة المستقلين، و فريق الجودة الخاص بمزارز و الجهات التنظيمية ذات العلاقة بالمهنة.

لمزيد من التفاصيل، يرجى الرجوع إلى القسم ٩.

إدارة المخاطر:

نظراً لطبيعة نشاطنا، فإنه من المحتمل أن نتعرض من وقت لآخر لدعاوى قضائية و مطالبات تعويض عن أضرار يُزعم التعرض لها نتيجة لعملنا.

و لمواجهة ذلك، قمنا في الخراشي و شركاه بتعيين أحد الشركاء كمدير للمخاطر. يشارك مدير المخاطر (بالإضافة إلى مهامه الأخرى) في قبول ومراقبة المخاطر لأي ارتباط محتمل (أيما تكون المخاطر عالية بشكل كبير) ، وأي مطالبة أو إشعار يتم تلقيه ، وتوفير آلية لتلقي الشكاوى عن العمل المنجز ، و التأكد من التغطية التأمينية الكافية لمواجهة أي حادث غير مرغوب فيه.

العلاقة مع المنظمين:

تتطلب الخدمات المهنية مثل التدقيق تحديثاً مستمراً للمعرفة. يعد التعلم من البيئة المحيطة أحد المجالات الرئيسية لتحديث المعرفة.

في شركة الخراشي وشركاه ، نأخذ في الاعتبار بعمق الملاحظات الموجهة إلينا أو التي يتم نشرها للعموم من قبل المنظمين، و نحاول وضع إجراءات كافية لضمان عدم ظهورها في عملنا مستقبلاً.

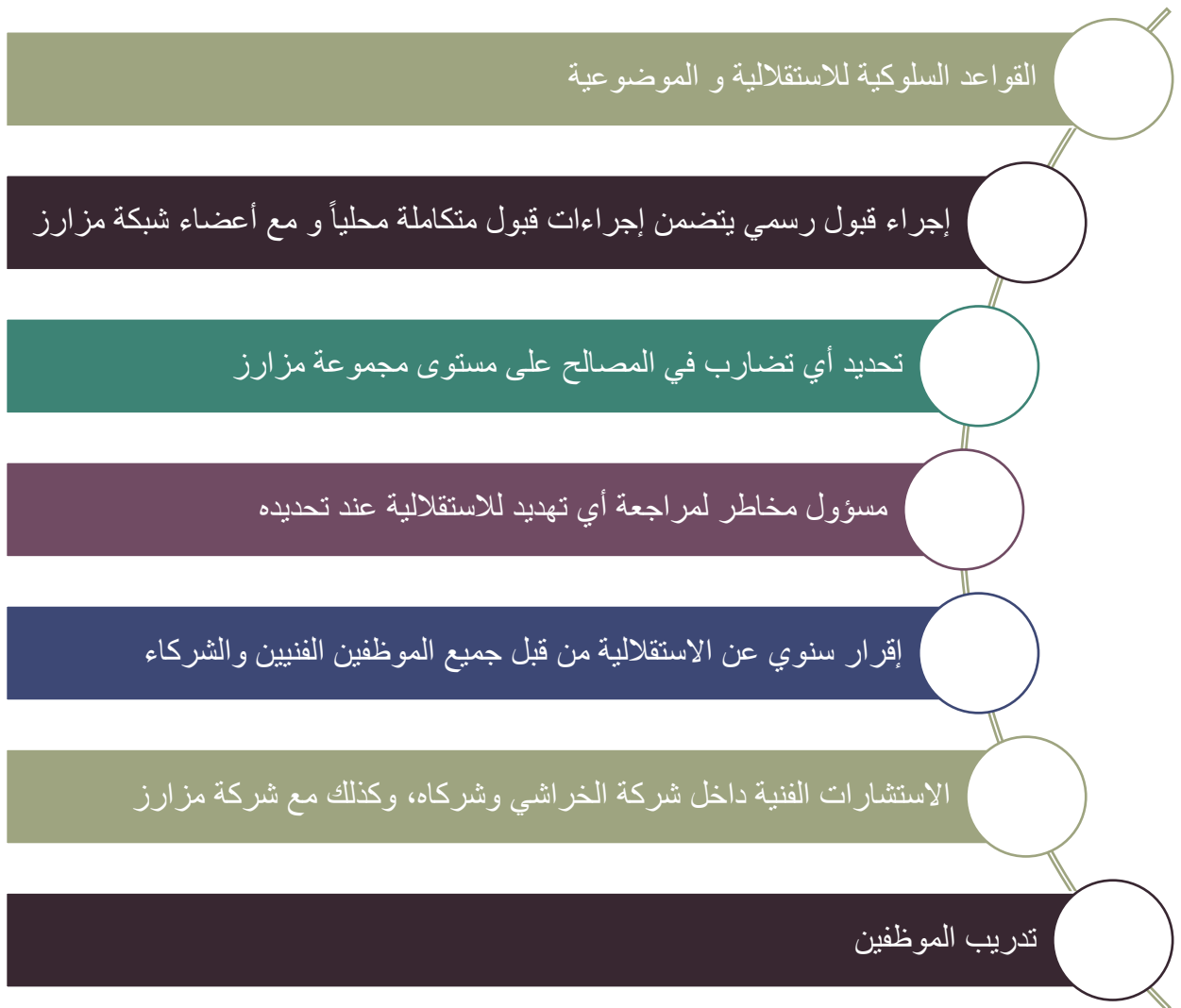
تقوم مزارز على المستوى العالمي أيضاً بتجميع المستجدات و الملاحظات عالمياً ومشاركتها مع الشركات الأعضاء لضمان مستوى جودة أعلى.

تقوم مزارز أيضاً على المستوى العالمي بإطلاع المنظمين على التغييرات المقترحة على منهجية التدقيق لدينا ، وبالتالي الحصول على ملاحظات المنظمين استباقياً قبل اعتماد أي تغيير.

٥ . سياسات الاستقلالية

ضمن التنظيم الداخلي في الشركة ، يوجد لدينا مدير مخاطر مخصص، ومسؤول سياسات سلوك و آداب المهنة وقبول العمليات، ومراجع داخلي لرقابة الجودة لضمان الامتثال لسياسات شركة الخراشي وشركاه جنباً إلى جنب مع سياسات مزارز فيما يتعلق بالأخلاقيات والاستقلالية.

يتكون نظامنا الخاص بالاستقلالية من الإجراءات الرئيسية التالية:



تم إعداد سياسات الاستقلالية بما يتوافق مع دليل قواعد و آداب المهنة الصادر عن مجلس المعايير الدولية و الأنظمة السعودية ذات العلاقة بالمهنة، و يتم تنفيذها بفعالية.

٦. عملاء المراجعة من المنشآت الخاضعة لإشراف الهيئة

خلال العام المالي المنتهي في ٣٠ يونيو ٢٠٢١، قضت الخراشي وشركاه ١٠,٢٣٦ ساعة في عمليات المراجعة لعملاء الشركة من المنشآت الخاضعة لإشراف الهيئة.

١٨,٨٠٠	عدد ساعات عمليات المراجعة لعملاء الشركة من المنشآت الخاضعة لإشراف الهيئة
٢,٩٣٦	الشركاء والمدراء التنفيذيون
١,٥٨٠	مدراء المراجعة
١٤,٢٨٤	المراجعين

قائمة عملاء الشركة من المنشآت الخاضعة لإشراف الهيئة في الملحق ٢

نعتمد "في شركة الخراشي وشركاه" في قلب تحول المملكة العربية السعودية إلى رؤية ٢٠٣٠ ، وما زلنا ملتزمين بدعم أحد طموحات الرؤية الرئيسية؛ تطوير المواهب المحلية.

نواصل الاستثمار بكثافة في موظفينا وقدراتهم لتحقيق هدفنا الأساسي المتمثل في بناء الثقة في المجتمع وحل أحد أهم تحديات الرؤية.

يقدم موظفونا خدمات المراجعة والمحاسبة والزكاة والضرائب والاستشارات المالية ويدعمون كل من القطاعين الخاص والعام بوجود بعض أكبر التحديات، مثل التحول إلى معايير التقرير المالي الدولية، والانتقال إلى المعايير المحاسبية الدولية للقطاع العام، وتطبيق أنظمة ضريبية حديثة، ومبادرات الإسكان والمشاريع بما في ذلك «وافي» والبيع على الخريطة، و نظام «إيجار» الذي تم تنفيذه من قبل وزارة الإسكان... الخ. وهذا بدوره يؤكد وجودنا و التزامنا بدعم نجاح المملكة في تحقيق رؤية المملكة العربية السعودية ٢٠٣٠.

عبر مكاتبنا في الرياض ، جدة ، و الخبر سنظل ملتزمين بوجود قوى عاملة متنوعة وشاملة، و نخطط أيضاً لجذب مواهب جديدة تتماشى مع النمو في أعمالنا، وكذلك مع تطلعات العملاء / القطاعات / الخدمات لدينا، وسيكون لدينا المزيد من الموظفين الفنيين في المستقبل القريب للتماشى مع توسعاتنا وطموحاتنا و مواكبة التحديات الإدارية والتقنية التي قد نواجهها.

لقد عملنا بجد على التوطين و إحداث التوازن بين الجنسين في فرق المراجعة ، حيث تبلغ نسبة التوطين لدينا ٣٥%

الموظفين السعوديين	الوضع الحالي للتوطين كما يلي:
٢٣	الموظفون الفنيون
٣	الموظفون غير الفنيون
٢٦	المجموع

٨ . المطالبات والدعاوى القضائية

نظراً لطبيعة نشاطنا، فإنه من المحتمل أن نتعرض من وقت لآخر لدعاوى قضائية و مطالبات تعويض عن أضرار يُزعم التعرض لها نتيجة لعملنا.

ومع ذلك، كما في ٣٠ يونيو ٢٠٢١، لم تدخل الشركة في أي دعاوى أو نزاعات أو مطالبات خلال السنة المالية الماضية.

٩ . التدريب والتعليم المهني

في الخراشي وشركاه، يتم تنظيم برامج متعددة في التعليم والتدريب. حيث يطلب من جميع العاملين الفنيين تحديد متطلبات التدريب الخاصة بهم ومناقشتها مع المدير المباشر و من ثم مسؤولي التدريب بالشركة و بما لا يتعارض مع متطلبات التعليم المهني المستمر التي تفرضها الجهات التنظيمية المختلفة ذات العلاقة بالمهنة

نتبع طرق متعددة في توفير التعليم المستمر والتدريب:

- يتم تنظيم برنامج تدريب سنوي بالتنسيق مع فريق التدريب في مزارز، و يتم تنظيم المزيد من البرامج التدريبية المتخصصة على أساس متطلب محدد، و منها على سبيل المثال جائحة كورونا و تأثيرها على تقرير مراجع الحسابات.
- U-Learn، وهي عبارة عن منصة للتدريب الذاتي عبر الإنترنت تضم العديد من الدورات الافتراضية عبر الإنترنت.
- برامج التدريب من قبل جهات التنظيمية المرتبطة بالمهنة مثل الهيئة السعودية للمحاسبين القانونيين و الهيئة السعودية للمقيمين المعتمدين.

بالإضافة إلى ذلك ، توفر الشركة مكتبة مرجعية فنية مشتركة عبر الشبكة الداخلية للشركة VPN، و تشمل الأنظمة و القوانين المحلية ، والتعميمات ، و المواد التدريبية وما إلى ذلك ، وهي متاحة لجميع الموظفين الفنيين للوصول إليها عند الحاجة لذلك.

أبرز المحاور التي تضمنها برنامج التدريب خلال السنة المنتهية في ٣٠ يونيو ٢٠٢١ م ، تركزت حول التالي:

- ندوات عن مواضيع مختلفة في المراجعة
- دورات تدريبية قصيرة عن معايير محددة.
- تدريب خاص ببرنامج أطلس
- التدريب على منهجية مزارز للمراجعة (MAM)
- دورات و ندوات الهيئة السعودية للمحاسبين القانونيين (SOCPA)
- ورش عمل و برامج تدريب داخلية متنوعة

علاوة على ذلك ، يتم تشجيع الموظفين الفنيين أيضًا على التدريب الذاتي من خلال المنصات المتاحة والدورات التدريبية التي تقدمها المعاهد المختلفة.

فيما يلي متوسط ساعات التدريب التي قضاها المهنيين المشاركين في مراجعة المنشآت الخاضعة لإشراف الهيئة في العام المالي المنتهي في ٣٠ يونيو ٢٠٢١ م.

المستوى الوظيفي	داخلي رسمي	داخلي غير رسمي
الشركاء والمدراء التنفيذيون	٢٤	٢١
مدراء المراجعة	٢٥	٣٨

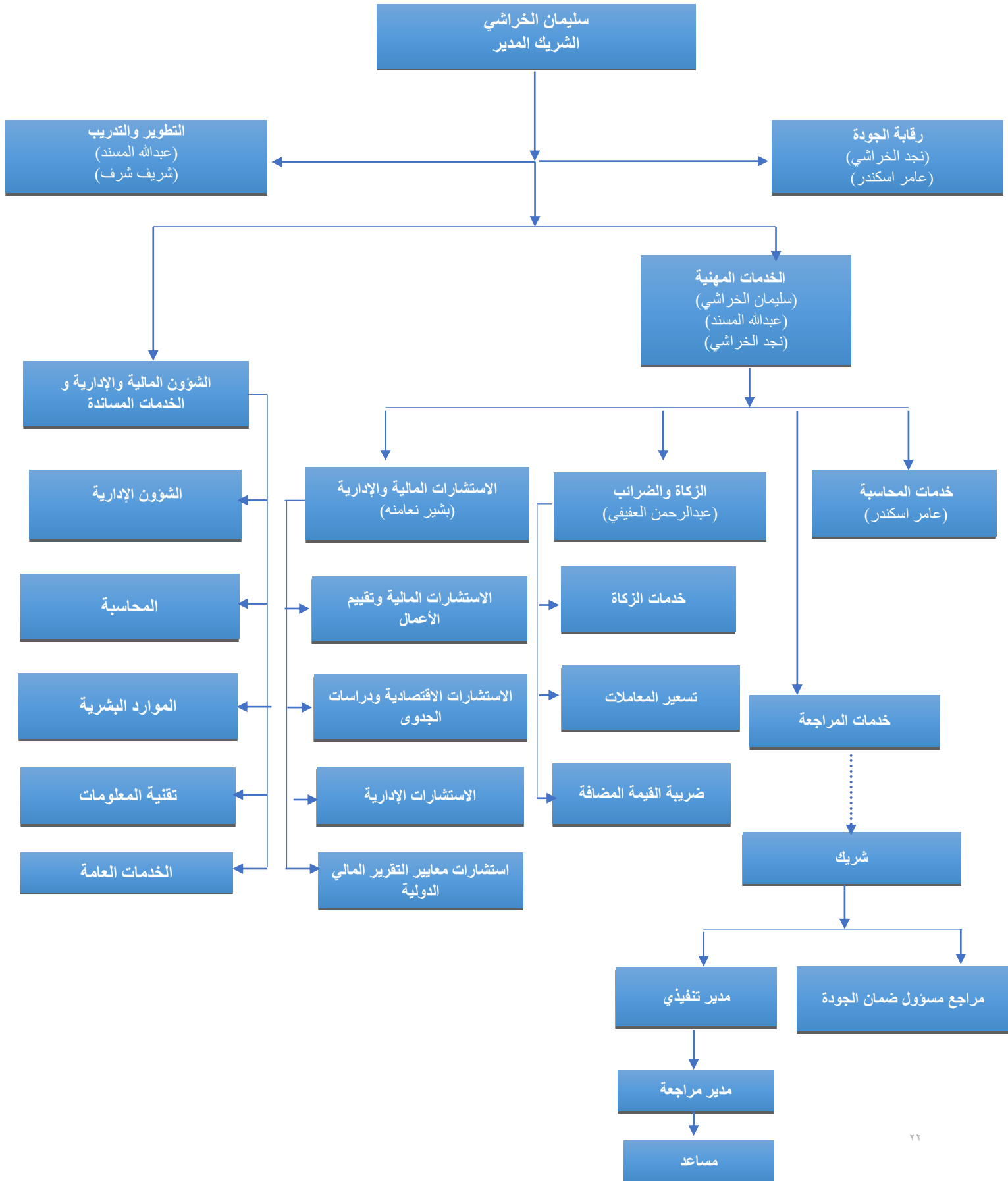
١٠ المعلومات المالية

السنة المالية المنتهية في ٣٠ يونيو ٢٠٢١ م

- بلغ إجمالي الإيرادات لشركة الخراشي و شركاه للسنة المالية المنتهية في ٣٠ يونيو ٢٠٢١ م ما قيمته ٣٠,٦ مليون ريال سعودي.
- فيما تفصيل الإيرادات من المنشآت الخاضعة لإشراف الهيئة.

الإيرادات من ارتباطات المراجعة للمنشآت الخاضعة لإشراف هيئة السوق المالية		٤,٥٨٨,٥٠٠
١,٢٩٠,٠٠٠	الإيرادات من الارتباطات الأخرى للمنشآت الخاضعة لإشراف هيئة السوق المالية التي تقوم شركة الخراشي و شركاه بتقديم خدمات المراجعة لها.	الإيرادات من الارتباطات الأخرى (غير ارتباطات المراجعة) للمنشآت الخاضعة لإشراف هيئة السوق المالية
٨١٤,٥٣٢	الإيرادات من الارتباطات الأخرى للمنشآت الخاضعة لإشراف هيئة السوق المالية التي لا تقوم شركة الخراشي و شركاه بتقديم خدمات المراجعة لها.	

المحلق رقم (١) الهيكل التنظيمي



المحلق رقم (٢) الشركات الخاضعة لإشراف هيئة السوق المالية

الشريك المسؤول	الشركات الخاضعة لإشراف هيئة السوق المالية
سليمان الخراشي	شركة أسمنت الجوف
سليمان الخراشي	شركة الجبس الأهلية
سليمان الخراشي	شركة كسب المالية
سليمان الخراشي	صندوق كسب مجمع غرناطة
سليمان الخراشي	صندوق هايبر ماركت
سليمان الخراشي	صندوق كسب للتوزيعات
سليمان الخراشي	صندوق كسب للطروحات الأولية
سليمان الخراشي	صندوق كسب للمرابحة
سليمان الخراشي	صندوق كسب المرن للاسهم السعودية
سليمان الخراشي	الصندوق السعودي للصحة والتعليم
سليمان الخراشي	صندوق مدينة كسب
سليمان الخراشي	صندوق الفرص العقارية
سليمان الخراشي	شركة دار الأركان للتطوير العقاري
سليمان الخراشي	شركة الصناعات الزجاجية الوطنية (زجاج)
سليمان الخراشي	شركة أسمنت نجران
سليمان الخراشي	شركة اسمنت اليمامة
سليمان الخراشي	الشركة السعودية للأسماك
سليمان الخراشي	شركة اسمنت المنطقة الشمالية
سليمان الخراشي	شركة إتحاد الخليج الأهلية للتأمين التعاوني
سليمان الخراشي	شركة المتوسط والخليج للتأمين وإعادة التأمين التعاوني
سليمان الخراشي	شركة الكثيري القابضة

المحلل رقم (٢) الشركات الخاضعة لإشراف هيئة السوق المالية

الشريك المسؤول	الشركات الخاضعة لإشراف هيئة السوق المالية
سليمان الخراشي	شركة اميانتيت العربية السعودية
سليمان الخراشي	شركة نماء للكيماويات
سليمان الخراشي	شركة الاتحاد للتأمين التعاوني الاتحاد
سليمان الخراشي	شركة اكسا للتأمين التعاوني
سليمان الخراشي	الشركة السعودية الهندية للتأمين التعاوني (وفا)
سليمان الخراشي	شركة تهامة للإعلان والعلاقات العامة والتسويق